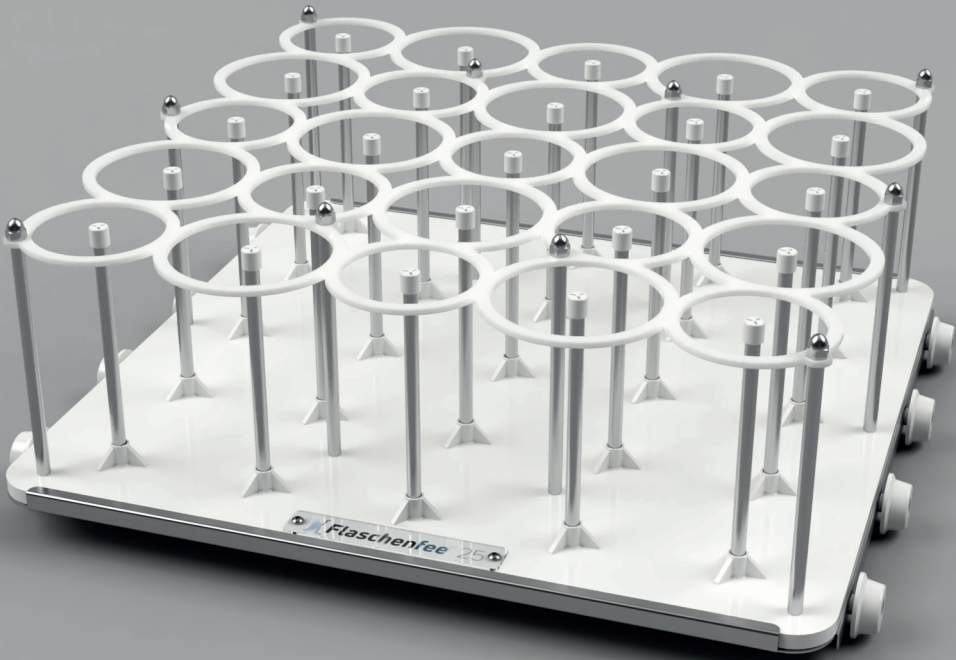


Flaschenfee[®] 25



DE Bedienungsanleitung

 **MADE IN
GERMANY**



Vorwort

Herzlichen Glückwunsch zum Kauf Deiner Flaschenfee.

Das lästige Flaschenspülen im Handbetrieb hat nun ein Ende!
Bevor Du mit dem Flaschenspülen loslegst, lies Dir bitte die komplette
Anleitung aufmerksam durch.

Hier findest Du wichtige Tipps und Hinweise zum Thema Handhabung und
Nutzung Deiner Flaschenfee.

Wenn Du die Flaschenfee in Deinem Geschirrspüler benutzt, bedenke bitte,
dass wir keine Garantie für eine einwandfreie Funktion geben können. Du
benutzt die Flaschenfee außerdem auch auf eigene Gefahr. Sollte also, aus
welchen Gründen auch immer, Dein Geschirrspüler aufgrund der Nutzung
der Flaschenfee einen Schaden erleiden, so kannst Du uns nicht dafür
verantwortlich machen.

Selbstverständlich hast Du auf die Flaschenfee selbst 2 Jahre Gewährleistung.
Sollte also bei sachgerechtem Umgang ein Schaden entstehen, leisten wir
kostenlosen Ersatz. Falls Dir außerhalb der Gewährleistung mal etwas kaputt
gehen sollte, kannst Du alle Teile der Flaschenfee bei uns im Onlineshop oder
über den Fachhandel nachbestellen.

 **Inhalt**

1. Die Flaschenfee	4
2. Dein Geschirrspüler	5
3. Inhalt der Verpackung	6
4. Aufbau.....	7 – 9
5. Handhabung der Flaschenfee	9
6. Vorbereitung des Geschirrspülers	10 – 12
7. Flaschenfee mit Flaschen bestücken.....	13
8. Der Spülgang	14 – 15
9. Die gereinigten Flaschen	14
10. Pflege	15
11. Zubehör	16
12. Support und Kontakt	17

1. Die Flaschenfee

Die Flaschenfee entstand aus der Not heraus als Hobbybrauer jede Flasche einzeln spülen zu müssen.

Dieses Problem kennt jeder Hobbybrauer. Dem einen oder anderen mag das Spaß machen, die meisten sind jedoch eher genervt davon. Damit ist nun endgültig Schluss!

Die Flaschenfee besteht aus langlebigen Materialien wie Polypropylen und Edelstahl. Alle verwendeten Kunststoffe sind lebensmiteltauglich und wärmebeständig.

Die Flaschenfee kann wie ein gewöhnlicher Geschirrkorb herausgezogen und wieder hineingefahren werden. Der Wasseranschluss dockt dabei automatisch an die Flaschenfee an. Da eine voll befüllte Flaschenfee etwa 16 Kg wiegt, hat sie acht kugelgelagerte Rollen, sodass sie wie von alleine in den Geschirrspüler gleitet. Die Flaschenfee passt in viele verschiedene Geschirrspüler und kann 25 Flaschen in einem Spülgang reinigen. Auch hartnäckige Verschmutzungen können in der Regel entfernt werden.

Die Flaschen kommen sauber und heiß aus der Spülmaschine, sodass sie nach dem Abkühlen direkt befüllt werden können. Bei Verwendung eines 70° Programms sind die Flaschen auch keimarm und müssen nicht mehr extra desinfiziert werden. Auch etikettierte Flaschen können problemlos in die Flaschenfee gestellt werden. Nach etwa der Hälfte des Spülprogramms fallen die Etiketten fast von selbst ab und können ganz leicht eingesammelt/abgezogen werden.

Alle Teile, aus denen die Flaschenfee besteht, können demontiert werden. Dadurch lässt sich alles leicht reinigen und etwaige Verstopfungen können in Sekundenschnelle behoben werden.

2. Dein Geschirrspüler

Die Flaschenfee wurde nicht für bestimmte Geschirrspüler entwickelt, sondern kann grundsätzlich mit einer Vielzahl an Geschirrspülern, die gewisse Voraussetzungen erfüllen, benutzt werden.

Zunächst einmal musst Du prüfen ob es einen passenden Wasseranschluss für Deine Maschine gibt.

Du findest auf www.flaschenfee.de sämtliche Bemaßungen, die Du zur Prüfung brauchst.

Wenn die Flaschenfee in Deinen Geschirrspüler passt und Du einen geeigneten Wasseranschluss gefunden hast, steht einer Nutzung der Flaschenfee nichts mehr im Wege.

Dein Geschirrspüler muss natürlich über genügend Druck verfügen um die Flaschenfee ausreichend mit Wasser versorgen zu können. Dabei ist es lediglich entscheidend, daß die Strahlhöhe der Düsen die Flaschenböden erreicht. Die Reinigungsleistung basiert auf anlösen mittels Wärme und Reiniger und abspülen des Schmutzes. Daher ist die Reinigungsdauer auch von entscheidender Bedeutung für ein gutes Reinigungsergebnis.

Eine rein mechanische Reinigung aufgrund eines mit hohem Druck einwirkenden Wasserstrahls, wie beispielsweise bei einem Hochdruckreiniger, findet in einem Haushaltsgeschirrspüler nicht statt.

Außerdem musst Du noch prüfen, ob Deine Maschine erkennt, wenn Du den unteren Sprüharm herausziehst.

Wenn dem so ist, kann die Flaschenfee eventuell nicht verwendet werden. Hierzu müsstest Du testen ob es genügt wenn Du den Anschlussstopfen in das Loch des Sprüharms steckst.

Wird der Stopfen als Sprüharm erkannt, kannst Du sie verwenden.

Wie im Vorwort bereits erwähnt, benutzt Du die Flaschenfee auf eigene Gefahr!

3. Inhalt der Verpackung

Die Verpackung Deiner Flaschenfee enthält folgende Teile:



1× Grundplatte



25× Düsenrohr



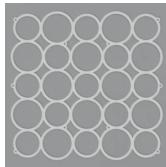
25× Düse aus
Kunststoff



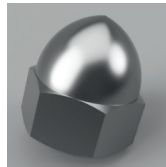
25× Abstandstern



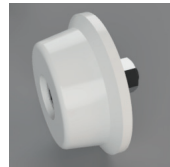
10× Distanzrohr



1× Flaschengitter



10× Hutmuttern



8× Radset



1× Schlaufe



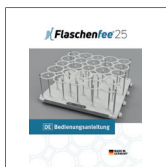
1×Adapter 3-teilig
(Optional)



1×Sechskant-
schlüssel

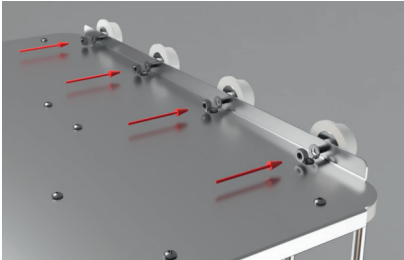


1× Maulschlüssel
8mm/10mm



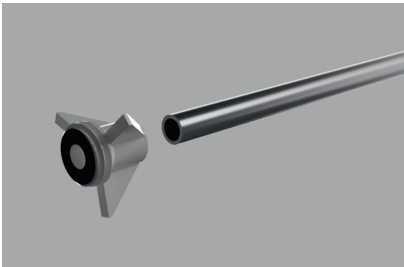
Bedienungs-
anleitung

4. Aufbau



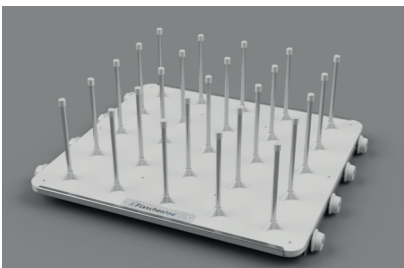
Schritt 1

Befestige die Räder unten an der Grundplatte in den hierfür vorgesehenen Löchern. Benutze hierfür den mitgelieferten Sechskantschlüssel und den 8mm Maulschlüssel.



Schritt 2

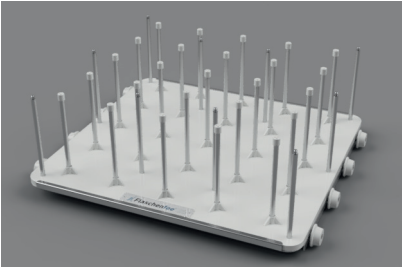
Stecke die Abstandssterne bis zum Anschlag auf die Düsenrohre.



Schritt 3

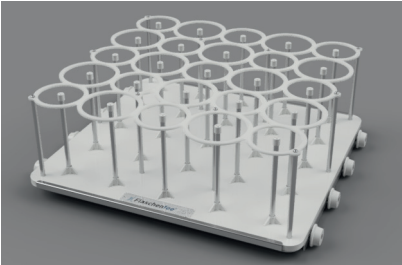
Schraube die Düsenrohre mit den Abstandssternen in die M16 Gewinde der Grundplatte.

Bitte nur leicht von Hand anziehen, damit Du die Gewinde nicht beschädigst!



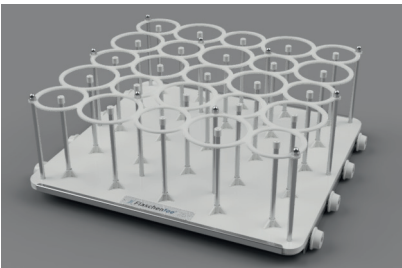
Schritt 4

Schraube die Distanzrohre mit dem kurzen Gewinde nach unten in die M6 Gewindelöcher der Grundplatte. Bitte nur leicht anziehen um das Gewinde nicht zu beschädigen.



Schritt 5

Setze das Flaschengitter auf die Gewindestifte der Distanzrohre.



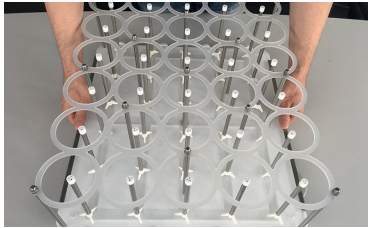
Schritt 6

Befestige das Flaschengitter mit den mitgelieferten M6 Hutmuttern.

Ziehe die Hutmutter mit dem mitgelieferten Schraubenschlüssel leicht an.

5. Handhabung der Flaschenfee

Die Flaschenfee wiegt ohne Flaschen etwa 5kg, mit Flaschen etwa 16kg. Zum Anheben greife sie am besten nur an den Edelstahlschienen.



Versuche die Flaschenfee **niemals(!)** an den Düsen oder am Flaschengitter außen anzuheben. Diese Teile sind für das hohe Gewicht nicht ausgelegt!

6. Vorbereitung des Geschirrspülers

Für Deinen Geschirrspüler hast Du den passenden Adapter für den Wasseranschluss vorliegen. Falls nicht, kannst Du einen auf www.flaschenfee.de bestellen.

Der Adapter besteht aus 3 Teilen

- Stopfen mit Dichtung, welcher in den Geschirrspüler gesteckt wird
- Teleskoprohr mit Gewinde, welches in den Andockclip geschraubt wird
- Andockclip mit Dichtung



Schraube zunächst das Teleskoprohr in den Andockclip. Das Teleskoprohr darf nur leicht angezogen werden.



Stecke dann das Teleskoprohr mit Andockclip etwa zur Hälfte in den Stopfen.

Vorsicht! Das Teleskoprohr darf niemals GANZ eingesteckt werden. Wenn Du das trotzdem machst, bekommst du es in der Regel nicht mehr heraus ohne es zu beschädigen.

Um das Teleskoprohr im Stopfen bewegen zu können benötigt man etwas Kraft. Das ist so gewollt, da sich das Rohr später nicht mehr von alleine verstellen soll.

Du hast jetzt also den fertig zusammengebauten Adapter mit halb eingestecktem Teleskoprohr in der Hand.

Öffne nun Deinen Geschirrspüler und entferne den unteren Korb, sowie den unteren Sprüharm. In der Regel kannst Du bei den meisten Geschirrspülern den Sprüharm einfach mit etwas Kraft herausziehen.

Falls das bei Deinem Geschirrspüler nicht funktioniert, dann schau in der Anleitung nach, wie Du den Sprüharm korrekt entfernst.

Stecke nun den Adapter für die Flaschenfee bis zum Anschlag in das Rohr, wo vorher der Sprüharm eingesteckt war.

Der Adapter darf nicht locker sein, sondern sollte fest im Rohr stecken.

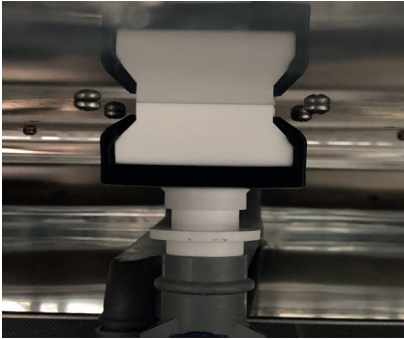


Drehe den Adapter so, dass das Maul des Andockclips genau nach vorne zeigt.

Setze nun die Flaschenfee mit dem Flaschenfee Logo zu Dir zeigend auf die Führungsschienen der geöffneten Tür.

Jetzt kannst Du die Flaschenfee langsam in den Geschirrspüler hineinfahren. Beobachte dabei wie der Wasseranschluss auf den Andockclip auffährt.

Die Höhe des Teleskoprohres muss genau so eingestellt sein, dass der Wasseranschluss exakt in das Maul des Andockclips fährt.



Wenn Du mit der Flaschenfee an den Andockclip anstößt ist er zu hoch eingestellt.

Zieht es den gesamten Adapter ein wenig aus dem Loch wenn Du die Flaschenfee hineinfährst, musst Du das Teleskoprohr etwas weiter aus dem Stopfen ziehen.

Die Flaschenfee muss spürbar in den Clip einrasten, sodaß ein erneutes Herausziehen einen gewissen Widerstand bietet.

Sollte der Clip nicht gut einrasten, so benutze die mitgelieferte Schlaufe um Schiebeclip und Flaschenfee zusammenzuziehen.

Der Clip ist aus einem Thermoplast und somit formbar wenn er erwärmt wird. Sollte die Flaschenfee zu stramm, oder zu locker im Clip sitzen, so kannst du ihn im Wasserkocher erhitzen und die Backen entsprechend nach innen oder nach außen drücken während du ihn unter kaltem Wasser abkühlst. Er behält dann seine neue Form. Das kannst du falls nötig beliebig oft wiederholen.

Setze nun eine Deiner Flaschen ein und prüfe ob diese unter dem oberen Sprüharm durchpassen. Bei vielen Maschinen kannst Du den oberen Geschirrkorb höher stellen. Sollten die Flaschen nicht hineinpassen, musst Du den Geschirrkorb ausbauen. Die Öffnung des Wasserauslasses kannst Du einfach offen lassen! Die Wasserweiche in der Maschine lenkt den Wasserdruck entweder nach unten oder nach oben. Somit gibt es keinen Druckabfall wenn der Auslass offen bleibt. Außerdem werden die Flaschen dann auch weiterhin besser von aussen gereinigt!

7. Flaschenfee mit Flaschen bestücken

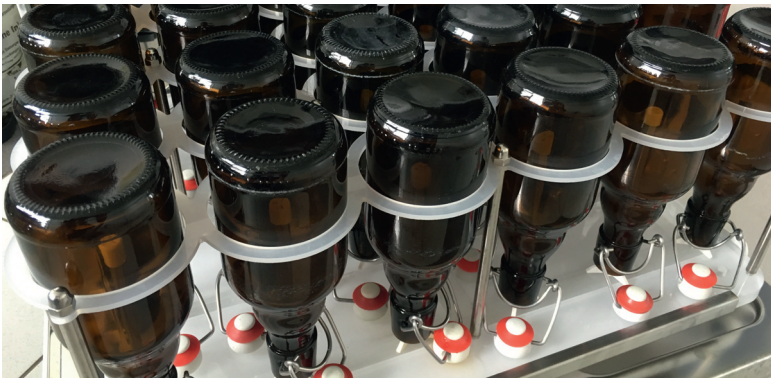
Positioniere Deine Flaschenfee zwischen die Führungsschienen der geöffneten Tür Deines Geschirrspülers.

Nun kannst Du sie mit Deinen Flaschen bestücken.

Es sollten die meisten 0,3 und 0,5l und 1l Bierflaschen einsetzbar sein.

Falls Du tatsächlich eine spezielle Form hast, die eventuell nicht in das Flaschengitter passt, so schaue im Onlineshop nach alternativen Flaschengittern oder kontaktiere uns für eine Sonderanfertigung.

Für noch größere Flaschen gibt es die Flaschenfee 16. Achte darauf, dass die Flaschen komplett entleert sind, bevor Du sie einsetzt. Du kannst problemlos auch etikettierte Flaschen einsetzen. Hierzu später mehr. Stecke die Flaschen eine nach der anderen über die Düsen, sodass sie auf dem Abstandstern aufsitzen.



Wenn Du Bügelflaschen reinigen möchtest, dann Sorge dafür, dass der Bügelverschluss mit dem Gummi nach oben auf der Grundplatte liegt. Dadurch wird auch der Gummi selbst ordentlich gereinigt.

8. Der Spülgang

Nun kann es losgehen!

Schiebe die Flaschenfee vorsichtig in den Geschirrspüler, bis sie durch ein leichtes Einrasten am Wasseranschluss andockt oder ziehe den Adapter und die Flaschenfee ggf. mit der mitgelieferten Schlaufe zusammen.

Gib in Deinen Geschirrspüler ein Reinigungsmittel Deiner Wahl, aber achte auch auf die Herstellerangaben Deiner Maschine! (Ich benutze ganz einfaches günstiges Reinigungspulver ohne Klarspülmittel)

Wenn Du willst, dass Deine Flaschen nach dem Spülvorgang keimarm sind, sollte Deine Maschine ein 70° Programm haben.

Letztlich ist es aber so, dass Du selbst herausfinden musst, welches Programm Dir am geeignetsten erscheint.

Stelle also ein Programm Deiner Wahl ein und starte den Spülvorgang.

Achtung!

Bei manchen Programmen reicht die Wassermenge in der Maschine nicht ganz aus um die Flaschenfee komplett zu füllen. Das erkennt man deutlich daran, dass die Pumpe nicht gleichmäßig, sondern impulsartig läuft. In diesem Fall einfach die Maschine öffnen und einen halben Liter Wasser nachgießen. Wurde die Flaschenfee einmal mit genügend Wasser befüllt, gibt es auch bei den folgenden Spülgängen keine Probleme mehr. Erst wenn das Restwasser aus der Flaschenfee entfernt wurde, ist dieser Vorgang eventuell erneut nötig.

Wenn Du Flaschen mit Etiketten reinigen willst, so kannst Du die abgelösten Etiketten nach etwa 1 Stunde ganz leicht einsammeln oder von den Flaschen abziehen.

Hierfür brauchst Du nur die Tür zu öffnen und nach dem Einsammeln wieder zu schließen.

Die meisten Maschinen setzen dann den Spülvorgang fort oder Du musst zusätzlich noch eine Taste drücken, damit der Spülvorgang fortgesetzt wird.

Gegen Ende des Spülgangs werden die Flaschen nur noch getrocknet. Dieser Prozess beginnt etwa eine halbe Stunde vor dem Ende des Spülgangs.

In dieser Phase kannst Du das Programm auch beenden und die Flaschen entnehmen.

Eine weitere Reinigung findet ab hier nicht mehr statt.

9. Die gereinigten Flaschen

Ist der Spülvorgang beendet, öffne die Tür und ziehe die Flaschenfee vorsichtig heraus.

Wenn Du Bügelflaschen gereinigt hast, verschließe diese direkt wieder, damit keine Keime eindringen können.

Im Idealfall befüllst Du die Flaschen sofort nach dem abkühlen, sodass sich möglichst wenig Keime ansiedeln können.

Vor dem Befüllen der Flaschen solltest Du außerdem einen Blick in die jeweilige Flasche werfen um sicherzustellen, dass sich nicht noch irgendwelche Reste in ihr befinden.

Aber das kennst Du ja sicherlich schon.

10. Pflege

Das Einzige, was Du bei der Flaschenfee vor jedem Spülgang kontrollieren solltest, sind die Düsen. Es kann vorkommen, dass sich Schmutzreste am Düsenauslass ansammeln, die das korrekte Ausströmen des Wassers verhindern.

Kontrolliere daher kurz bevor Du Deine Flasche einsetzt, ob die Düsenköpfe alle frei sind.

Wenn sich etwas Schmutz angesammelt hat, kannst Du die Düse mit der Hand abziehen, kurz durchpusten oder abspülen und wieder aufstecken.

Von Zeit zu Zeit kannst Du auch die Düsenrohre und die Wasserkanäle der Grundplatte auf Schmutzreste untersuchen und ggf. reinigen.

Wenn Du fertig bist mit Flaschen spülen, nimm die Flaschenfee aus Deinem Geschirrspüler und drehe sie um, damit das Restwasser abfließen kann.

11. Zubehör

Für die Flaschenfee gibt es verschiedene Flaschengitter und Abstandssterne, die Du auf www.flaschenfee.de bestellen kannst. Hier findest Du auch noch weiteres Zubehör und Ersatzteile.

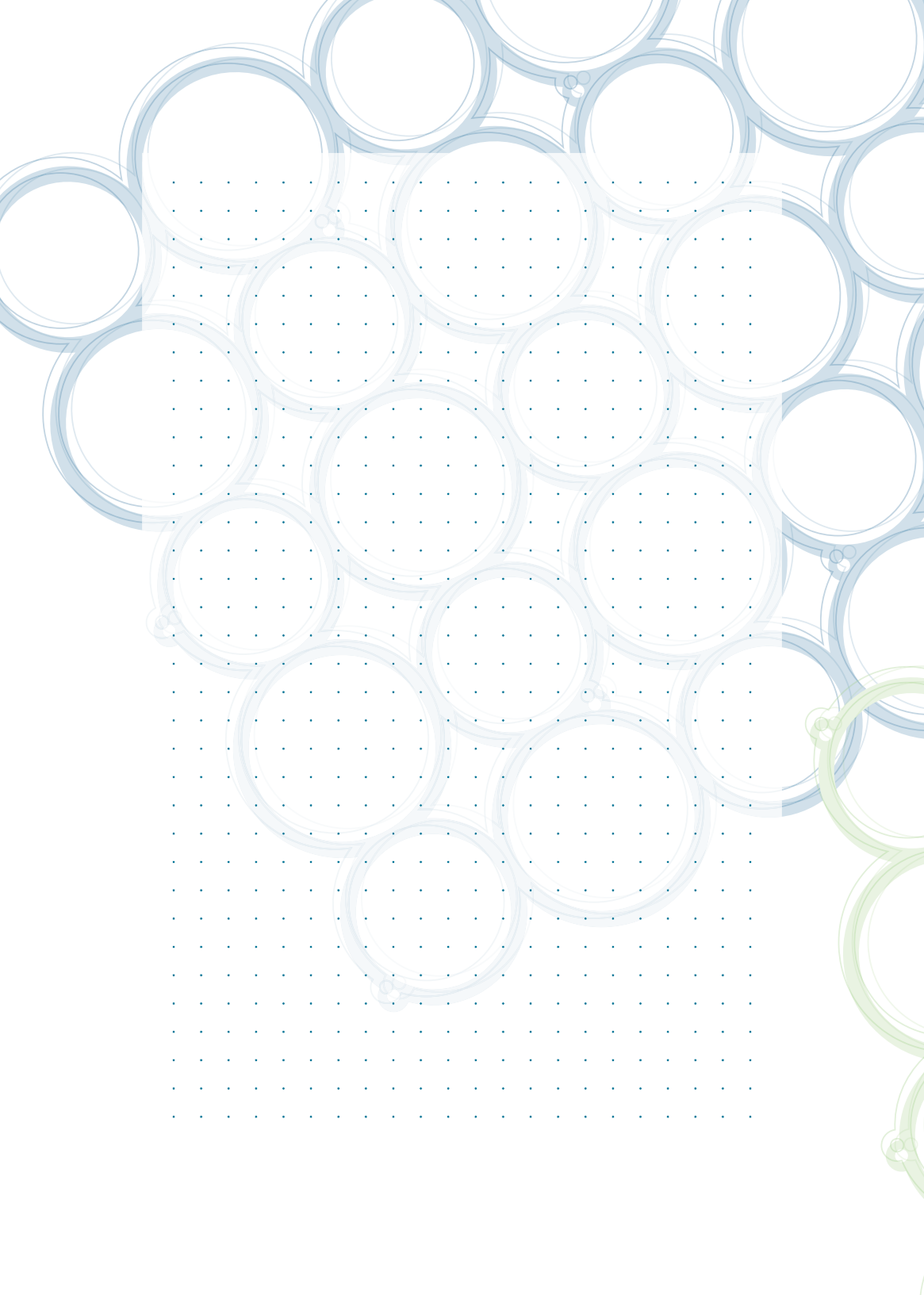
12. *Support und Kontakt*

Falls Du Fragen hast oder Unterstützung benötigst, kannst Du uns wie folgt kontaktieren:

Flaschenfee
c/o Karus Werbezentrum
Goethestraße 31
73525 Schwäbisch Gmünd

Hotline 0 71 71 / 10 46 97-0
Mo – Fr: 09.00 – 17.30 Uhr

E-Mail: mail@flaschenfee.de
www.flaschenfee.de





Nachwort

Wir hoffen die Flaschenfee funktioniert bei Dir so wie Du es Dir vorgestellt hast und wünschen Dir weiterhin viel Spaß bei Deinem Hobby.

Wenn Dir die Flaschenfee gefällt, unterstütze uns und erzähl es Deinen Kollegen und gebe uns ein positives Feedback. Wir freuen uns über Lob, Anregungen und konstruktive Kritik. Nur so können wir das Produkt stetig verbessern.

DER ULTIMATIVE
EINSATZ FÜR GEWÖHNLICHE
HAUSHALTSGESCHIRR-
SPÜLER ZUM REINIGEN VON
FLASCHEN.

 **Flaschenfee®**

c/o Karus Werbezentrum

Goethestraße 31
73525 Schwäbisch Gmünd

Hotline 0 71 71 / 10 46 97-0
Mo – Fr: 09.00 – 17.30 Uhr

E-Mail: info@karus-media.de

Besuche uns auch im Internet unter www.flaschenfee.de

DE/11/2021